

Быстрый запуск демо-версии TraffPro на виртуальной машине VirtualBox.

Для быстрого запуска демонстрационной версии TraffPro, нами был подготовлен образ диска, который достаточно запустить в виртуальной машине. При этом можно реально опробовать систему, подключив к ней клиентов (не имеет значения, где запущена виртуальная машина на OS Windows или Linux). Так же данное решение можно применять для небольших офисов (10-20 рабочих станций), чтобы не устанавливать отдельный сервер с операционной системой Linux.

В данном образе установлены основные компоненты:

- 1 — OS Linux FedoraRussian Remix 14
- 2 — TraffPro Demo 1.3.8 Enterprise
- 3 — Кеширующий DNS сервер
- 4 — Сервер Mysql
- 5 — Сервер Apache
- 6 — Сервер VPN (pptp)
- 7 — Сервер SSH

Для настройки OS Linux в данном дистрибутиве имеется утилита: firstboot,

с помощью которой можно настроить адреса сетевых интерфейсов, встроенный файрвол OSLinux.

Для доступа в терминал или по протоколу ssh используйте:

Учётное имя: root

Пароль: 123456

Для доступа в административную консоль TraffPro используйте:

Ссылки:

http://192.168.10.1/traffpro/index.php/admin_login

или

http://10.0.0.2/traffpro/index.php/admin_login

Учётное имя: admin

Пароль: admin

Настройка VirtualBox и подключение образа виртуальной машины подробно рассмотрена на снимках экрана:

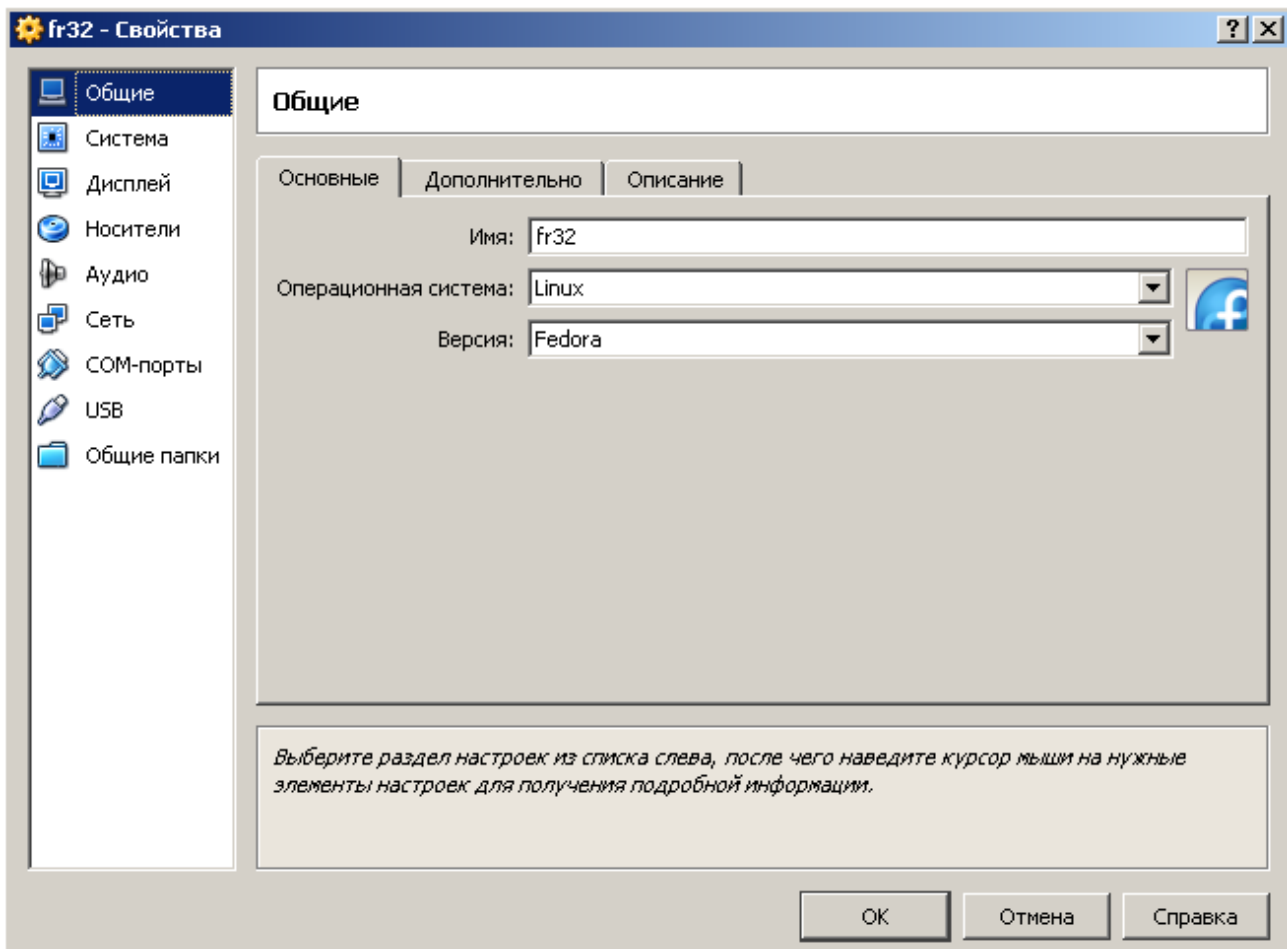
Общие данные.

The screenshot displays the Oracle VM VirtualBox Manager interface. The main window title is "Oracle VM VirtualBox Менеджер". The menu bar includes "Файл", "Машина", and "Справка". The toolbar contains icons for "Создать" (Create), "Свойства" (Properties), "Старт" (Start), and "Сбросить" (Reset). On the right side of the toolbar, there are buttons for "Детали" (Details) and "Снимки" (Snapshots).

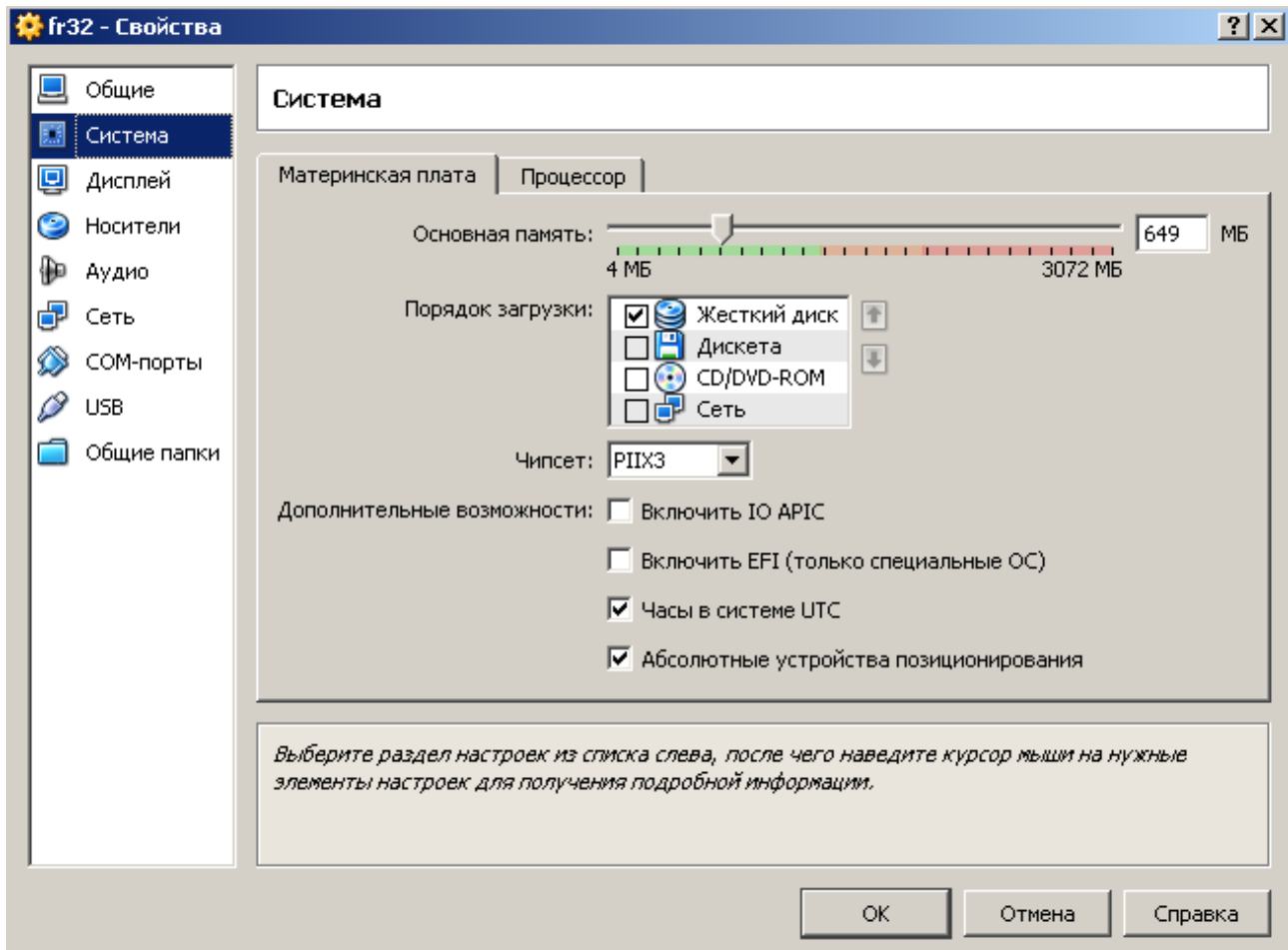
The virtual machine "fr32" is shown as "Выключена" (Powered Off). The settings are organized into several sections:

- Общие** (General):
 - Имя: fr32
 - Тип ОС: Fedora
- Система** (System):
 - Оперативная память: 649 МБ
 - Порядок загрузки: Жесткий диск
- Дисплей** (Display):
 - Видеопамять: 64 МБ
 - Сервер удалённого дисплея: Выключен
- Носители** (Storage):
 - IDE контроллер
 - Вторичный мастер IDE (Привод CD/DVD): VBoxGuestAdditions.iso (36,63 МБ)
 - SATA контроллер
 - SATA порт 0: f32.vdi (Обычный, 8,00 ГБ)
- Аудио** (Audio):
 - Выключено
- Сеть** (Network): (Section header visible)

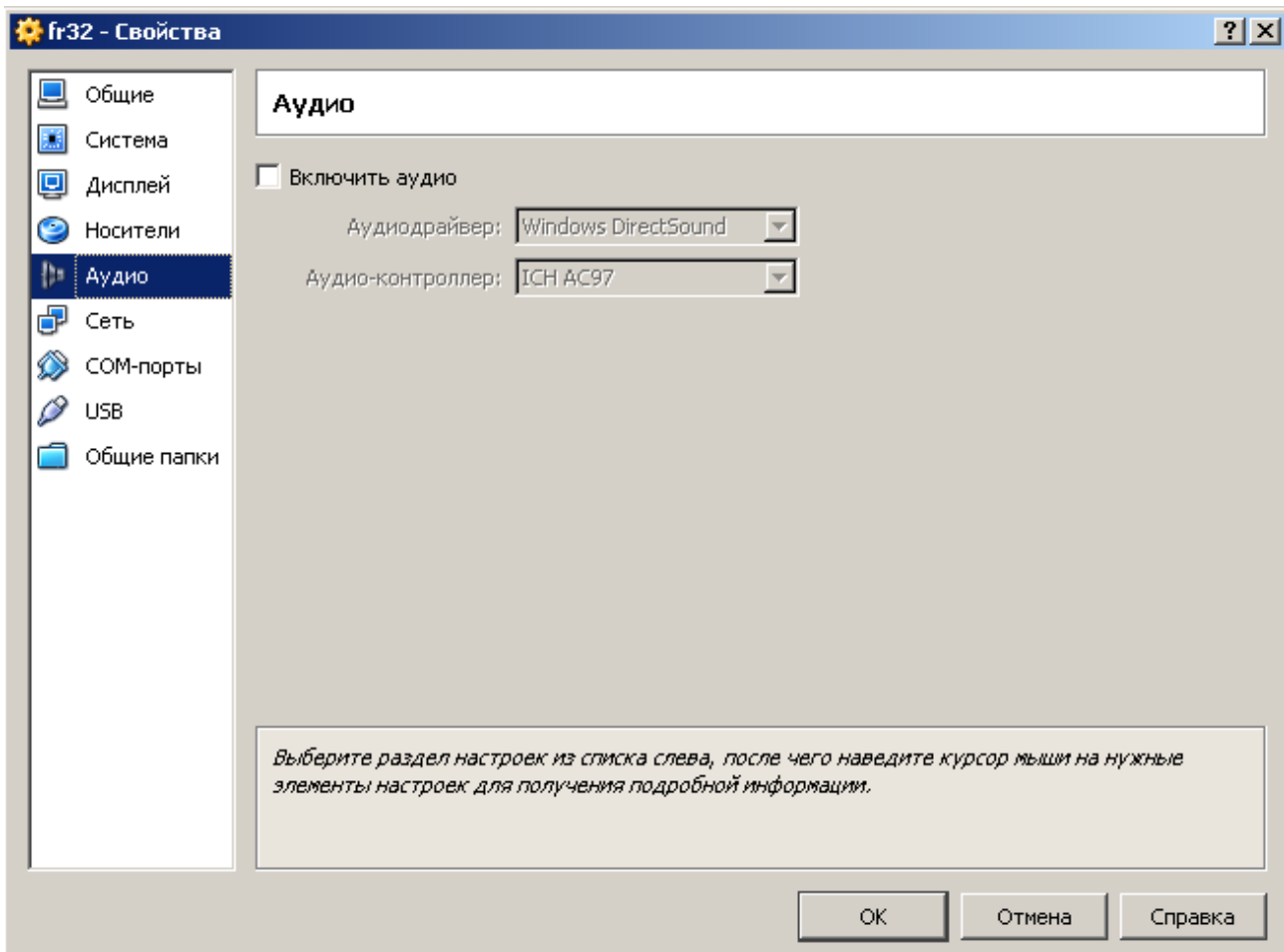
Общие настройки, установка параметров операционной системы и дистрибутива.



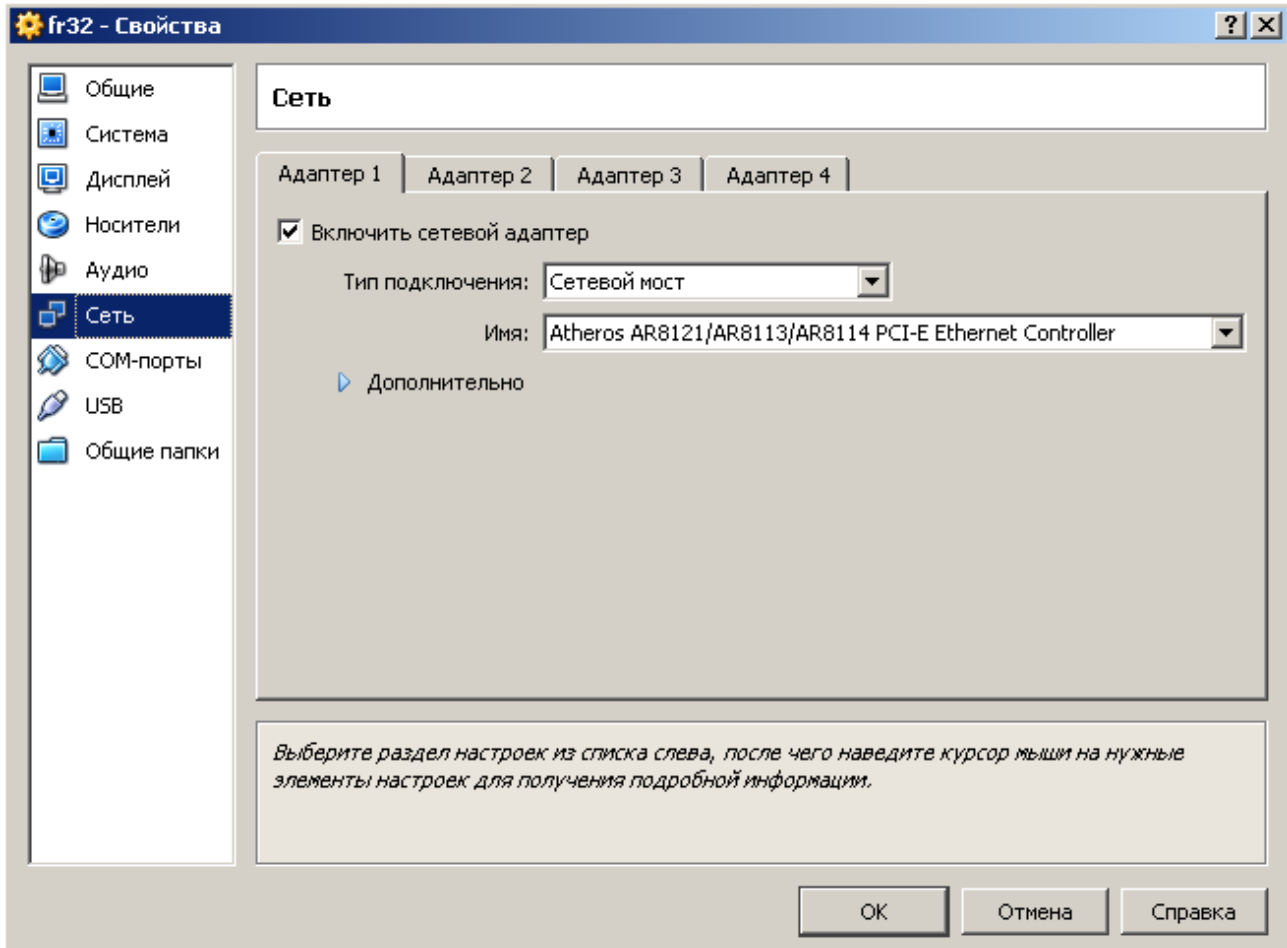
Настройка параметров памяти и процессора (на скриншоте показаны минимальные параметры, с которыми создавалась данная виртуальная машина)



Отключаем аудио, виртуальная машина идёт в текстовом режиме, без использования оконного интерфейса.



Настройка первого сетевого интерфейса (данный интерфейс будет именоваться в работающей виртуальной машине eth0, для него предустановлен ip адрес 10.0.0.2, он имеет шлюз по умолчанию 10.0.0.1, так же для виртуальной машины прописан DNS сервер 10.0.0.1. Соответственно модем или сервер, от которого виртуальная машина будет получать интернет, должен иметь адрес 10.0.0.1)



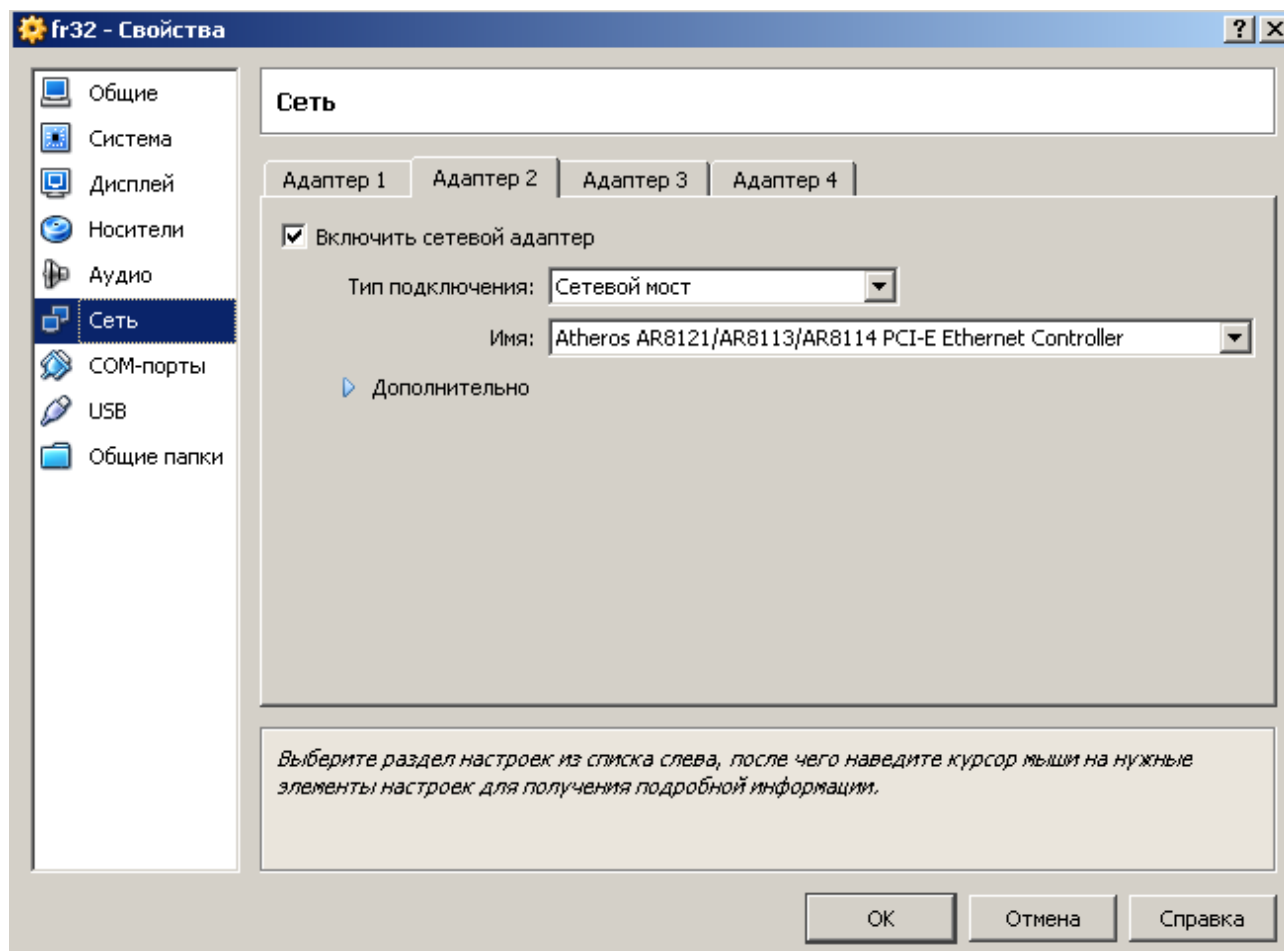
Настройка второго сетевого интерфейса.

Данный интерфейс будет именоваться в работающей виртуальной машине eth1, для него предустановлен ip адрес 192.168.10.1, именно к этому сетевому интерфейсу будут подключаться пользователи для получения доступа в интернет, при этом настройки пользователей должны иметь вид:

ip адрес — 192.168.10.2 — 192.168.10.254

ip адрес шлюза по умолчанию — 192.168.10.1

ip адрес DNS сервера — 192.168.10.1



После запуска виртуальной машины Вы можете пройти в WEB интерфейс TraffPro для внесения данных о клиентах и просмотра статистики по адресу 192.168.10.1 или 10.0.0.2

ссылки для доступа администратора:

http://192.168.10.1/traffpro/index.php/admin_login

http://10.0.0.2/traffpro/index.php/admin_login

Так же пользователи сети после получения аккаунта могут просматривать свою статистику по адресам:

<http://192.168.10.1/traffpro/>

<http://10.0.0.2/traffpro/>